



WELKOM IN DE WONDERE WERELD VAN DE PAARDENTANDEN

Het Gebits- onderzoek

In dit tweede artikel nemen we je mee op weg bij het uitvoeren van een grondig gebitsonderzoek. Waaruit bestaat zo'n onderzoek? Waar moeten we op letten? Welke instrumenten zijn een absoluut minimum om een goede diagnose te kunnen stellen? Goed onderzoek is essentieel; het leidt tot een juiste diagnose. Alleen met de juiste diagnose kan de behandeling correct worden uitgevoerd.

Tekst en foto's: Dierenarts Wouter Demey (www.equide.be) & Dierenarts Stijn Teysen (www.vetrident.be)

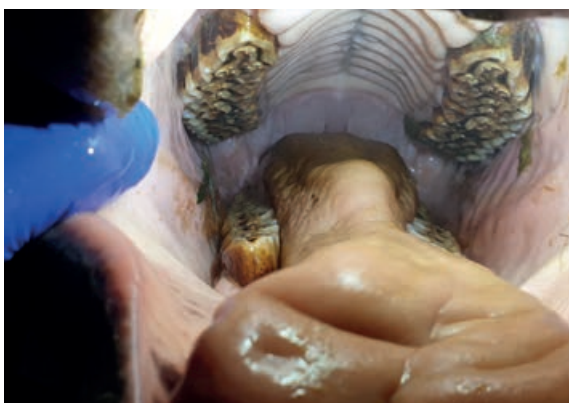
ANAMNESE (VOORGESCHIEDENIS)

Vooraleer we je dierbare paard onderwerpen aan een gebitsonderzoek hebben we eerst nog wat extra informatie nodig. Tegelijkertijd kunnen we ook op een rustige en aangename manier kennis maken met je paard en deze gerust stellen. Essentiële vragen voor ons als paardentandarts zijn onder andere:

- Hoe oud is je paard? Werd hij/zij reeds eerder onderzocht en zo ja; hoe lang is dat geleden?

- Heeft je paard in het verleden reeds tandproblemen gehad?
- Zijn er klachten bij het eten? Zo ja, welke?
- Zijn er rijtechnische problemen? Wanneer heb je voor het laatst gereden?

Naast deze vragen zijn er uiteraard tal van andere die bijkomend gesteld worden volgens de situatie of bij indicaties voor een mogelijk gebitsprobleem.



Overzicht van een gezonde mond van een volwassen paard

OMGEVING ONDERZOEK

Een gebitsonderzoek bij mensen gebeurt niet ergens in de tuin. Noch zou je je comfortabel voelen wanneer je tandarts je ontvangt in zijn praktijk waar net renovatiewerken plaatsvinden. Stel het je even voor; om je heen een hoop toeschouwers, lawaai, stof en de tandarts-

stoel tijdelijk buiten dienst. Nog erger zou het worden wanneer ook de elektriciteit nog even uitvalt en de tandarts er dan maar niets beter op vindt dan vrolijk in het donker verder te werken. Elke mens met gezond verstand zou in een dergelijk scenario de benen nemen. Bovenstaande geldt natuurlijk net zo goed voor onze paarden. Absolute minimumvereisten voor een veilig en diervriendelijk onderzoek zijn:

- Een overdekte en afgezonderde ruimte (dit kan een stal of wasplaats zijn). Paarden buiten behandelen is geen goed idee. Wanneer er te veel omgevingslicht is, dan is een correct mondonderzoek zo goed als onmogelijk.
- Stabiele en verharde ondergrond
- Beschikbaarheid van zuiver water en elektriciteit
- Rust en stilte
- Plaats voor installatie van het benodigde materiaal
- Aanwezigheid van iemand die het paard kan vasthouden, bij voorkeur de eigenaar.

Wanneer specialistische onderzoeken of ingrepen moeten plaatsvinden zijn de eisen aan de omgeving nog veel uitgebreider. Patiënten worden dan best behandeld



Het hoofd van het licht versuifte paard wordt correct gepositioneerd om het onderzoek diervriendelijk, grondig en ergonomisch te laten plaatsvinden.

»



In onze specifiek ontworpen behandelruimtes kunnen naast standaard behandelingen ook geavanceerde ingrepen onder de best mogelijke condities plaatsvinden.

in een daartoe specifiek ontworpen behandelruimte. Vergelijk het met bijvoorbeeld een koliek-of gewrichtsoperatie, die gebeuren nu eenmaal niet bij je op stal.

ALGEMEEN ONDERZOEK

Gedurende het overlopen van de voorgeschiedenis van je paard en de kennismaking is het belangrijk een eerste indruk te maken van de patiënt die we voor ons krijgen. Is het paard in goede conditie? Zijn er tekenen van andere onderliggende ziektes zoals PPID, EMS? Is er sprake van obesitas of is het paard net te mager? Lijkt de leeftijd overeen te stemmen met wat de eigenaar aangeeft? Is het dier op zijn gemak of net erg angstig? Uitwendige inspectie van het hoofd
Specifiek voor ons vakgebied kijken we nauwgezet of er afwijkingen voorkomen aan de symmetrie van het hoofd en of er pijnlijkeheid is bij palpatie (aftasten). Zijn er misschien opgezette lymfeklieren of is er (éénzijdige) neusuitvoeiing? Veel paarden laten in dit stadium ook toe al een blik op de snijtanden te werpen evenals een eerste controle van de mondhoeken en lagen (hier komen vaak bitgerelateerde verwondingen voor).

GEBITSONDERZOEK: SEDATIE

Het sederen van een paard vormt een essentieel onderdeel van een diervriendelijk en grondig mondonderzoek. Paarden zijn vluchtdieren bij uitstek. Het openen van de mondholte en de bijhorende onderzoeken zijn voor zowat alle diersoorten – inclusief veel mensen – stresserend. Sommige paarden blijven verbazingwekkend stil staan bij dergelijke onderzoeken maar bij een iets nauwkeurigere blik zijn er erg vaak duidelijke tekenen van acute stress en ongemak waar te nemen. Op zich is het al best bijzonder dat paarden deze onderzoeken

met enkel lichte versuffing (sedatie) goed verdragen. Zowat alle andere diersoorten behoeven volledige narcose voor een gebitsbehandeling. Denk maar even aan je kat of hond die naar de tandarts moet...

VEILIGHEID

Naast de noodzaak van sedatie om je paard diervriendelijk te kunnen onderzoeken zijn er nog tal van andere redenen om je paard licht te versuffen. Enkel op deze manier kan ook een maximum aan veiligheid gegarandeerd worden voor de patiënt, de paardentandarts en de eigenaar. Wist u dat wij als dierenarts juridisch verantwoordelijk zijn voor het volledige verloop van de behandeling? We zijn volledig aansprakelijk voor mogelijke ongevallen of schade indien we niet hebben gewerkt volgens een veilige methode en met de nodige voorzorgsmaatregelen.

HOOFD POSITIONEREN

Als dierenarts is het dan ook haast nooit te verantwoorden om een paard zonder sedatie te behandelen (of zelfs te onderzoeken). Sedatie zorgt er ook voor dat uw paard zijn hoofd doorgaans gewillig laat positioneren. Meestal wordt er gewerkt met een hoofdsteun of een speciaal halster om het hoofd op de juiste hoogte te ondersteunen. De tijd dat de eigenaar het hoofd van het paard zelf moest optillen of op zijn schouder moest dragen hoort hopelijk tot het verleden.
Sedatie werkt ten slotte het beste wanneer het paard rustig is; voor aanvang van het eigenlijke onderzoek dus. Eerst even proberen zonder sedatie is dan ook altijd een slecht idee. Wanneer je paard eenmaal gestrest is, zal sedatie veel minder goed werken.

SEDATIE IS DAT NIET GEVAARLIJK?

Dit is een misvatting van formaat. Het gebruik van sedativa bij paarden is erg veilig en van korte duur. Voor-



Sedatie paard.

meer we een paard deze medicatie geven wordt het hart geausculteerd en het paard algemeen onderzocht. De kans op ongevallen, accidenteel trauma en het missen van een diagnose neemt exponentieel toe wanneer paarden niet gesedeerd worden. Het toedienen van deze diergeneesmiddelen is de verantwoordelijkheid van de dierenarts. Een niet-dierenarts 'gebitsverzorgers' mag volgens de wet geen medicatie toedienen of injecteren. Helaas wordt (door niet-dierenartsen) nog vaak geopperd dat sedatie onnodig, gevaarlijk of duur zou zijn.

OVER GEBITSVERZORGERS, PAARDENTANDARTSEN EN DIERENARTSEN

“Als ik tandpijn heb ga ik toch ook niet naar de huisarts?” Deze uitspraak klinkt logisch maar toch gaat de vergelijking voor onze paarden niet helemaal (of beter helemaal niet) op. Als wij tandpijn hebben dan gaan we wel degelijk ten rade bij een ARTS, een medisch geschoold persoon met tandheelkunde als vakgebied; een tandARTS dus. Binnen de diergeneeskunde valt de

arts). En er zijn wereldwijd tal van (commerciële) opleidingen tot gebitsverzorgers. Toch verschaffen deze opleidingen geen enkele extra bevoegdheid zolang de uitvoerder geen officieel diploma dierengeneeskunde bezit. Ook is geen enkele van deze opleidingen wettelijk erkend in Europa. Het betekent met andere woorden erg weinig als je gebitsverzorgers meedeelt dat hij 'in Amerika heeft gestudeerd'. Enkel een dierenarts is bevoegd om medicatie toe te dienen, diagnoses te stellen, tanden te trekken en noem maar op. Enkel een dierenarts is hier ook voor verzekerd. Als een dierenarts met andere woorden een ernstige fout maakt bij het stellen van een diagnose, of het uitvoeren van een behandeling en de eigenaar of het paard loopt hierbij schade op, dan kan de beroepsaansprakelijkheidsverzekering van de dierenarts hierin tussen komen.

DE INSTRUMENTEN

Net zoals bij onze eigen tandarts heeft ook de paardentandarts enkele instrumenten nodig. Ten eerste is er de 'mondspeder of speculum'. Deze ietwat gruwe-

‘Sedatie maakt een grondig gebitsonderzoek mogelijk en de gebitsbehandeling veilig, nauwkeurig en diervriendelijk.’

tandheelkunde onder de basisopleiding. U gaat dan ook met uw kat of hond naar de dierenarts als er zich tandproblemen voordoen. Natuurlijk zijn er voor de dierenarts tal van mogelijkheden om zich verder te specialiseren binnen deze tak van de geneeskunde.

NIET WETTELIJK ERKEND

In de paardenwereld zijn er echter gebitsverzorgers (in de volksmond noemen zij zich evenzeer paardentand-

lijk ogende metalen beugel dient enkel om de mond van je paard te kunnen openen. Paarden (en bij uitbreiding zoogdieren in het algemeen) hebben veel sterkere spieren om de mond te sluiten dan deze om de mond te openen. In combinatie met de erg kleine mondspleet van het paard bemoeilijkt dit het actief openen (en openhouden) van de mond. De mondsperder zorgt ervoor dat de mond in alle rust kan worden beoordeeld. »

OVERZICHT VERSCHIL GEBITSVERZORGER/DIERENARTS		
	Dierenarts	Gebitsverzorgers
Klinisch onderzoek	✓	✗
Diagnose stellen	✓	✗
Sederen	✓	✗
Wolfskiesjes trekken	✓	✗
Tandextracties	✓	✗
Glazuurpuntjes vijlen	✓	✓
Bitadvies	✓	✓
Grotere gebitscorrecties	✓	✗
RX-onderzoek	✓	✗
Lokale verdoving	✓	✗
Aansprakelijkheidsverzekering	✓	???



Restanten van paardensnoepjes kleven aan de tanden. Op deze manier is een grondige inspectie onmogelijk.

SPOELEN

Wanneer de mond geopend is, is er de noodzaak om deze eerst te spoelen. Hiervoor bestaan verschillende opties, de meest efficiënte is een speciaal ontwikkelde pomp en spoelkop. Paarden kauwen zo'n 16 tot 18 uur per dag en de kans is groot dat er zich in de mond van uw paard nog voedsel bevindt. Een grondige gebitsinspectie vereist – net zoals bij ons - een propere mond! Vaak worden paarden beloond met een 'paardensnoepje', net voor een gebitsonderzoek is dat niet erg praktisch aangezien deze erg aan het tandoppervlak blijven kleven.

VERLICHTING

Net zoals je eigen tandarts hebben wij voor het onderzoek van de paardenmond een krachtige lichtbron nodig. Zonder aangepaste verlichting is de lange

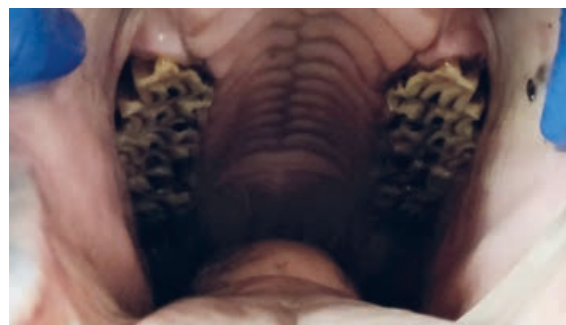
mondholte van een paard een 'donkere grot'. Tegenwoordig beschikken we over erg handige verlichting die aan de mondsperder wordt bevestigd en die de hele mondholte verlicht.

VAN SPIEGELTJE TOT TANGETJE

Tenslotte zijn er tal van instrumenten vergelijkbaar met onze eigen tandarts. Van een spiegeltje tot probes, haakjes en kleine tangetjes. Deze dienen allen om de tanden in detail te kunnen beoordelen.

GEBITSINSPECTIE

Nu de omgeving op orde is, en we onze instrumenten bij de hand hebben, kan de gebitsinspectie plaats vinden. De mondholte wordt in eerste instantie als geheel bekeken. We kijken hiervoor naar de kiezenrijen en het kauwoppervlak, het harde en zachte gehemelte, de



Twee keer dezelfde mondholte, zonder en met aangepaste verlichting. Vertrouw nooit een tandarts die in het donker tewerk gaat.



Foto Spiegeltjes, probes en tangetjes behoren tot de standaard uitrusting van de paardentandarts.



kleur van de tanden en slijmvliezen. Elke asymmetrie of afwijkende presentatie dient onze aandacht te trekken en vraagt voor verder onderzoek. Vervolgens kijken we meer in detail naar het kauwpatroon van je paard. Heeft je paard de 'ideale' beet of heeft het bijvoorbeeld eerder een onder- of overbeet? Lopen de kiezenrijen eerder recht of bevindt zich ergens een 'slag in het wiel' of een golving van het kauwvlak? Aangezien de tanden van een paard in continue eruptie en slijtage zijn lezen we in feite de geschiedenis van het paardengebit aan de hand van de slijtage (na miljoenen kauwcycli) op het kauwvlak van de tanden.

SLIJMVLIEZEN

Vervolgens volgt een beoordeling van de slijmvliezen en de beoordeling van al dan niet aanwezig zijnde slijmvliesletsels. Door de typische slijtage van paardenkiezen ontstaan in de meeste gevallen scherpe glazuurpuntjes op specifieke plaatsen in de paardenmond. Deze zijn tot op zekere hoogte een normale bevinding

Het gebruik van sondes en probes ter onderzoek van 'verdachte zones'. In dit geval betreft het een tandwortelontsteking van een eerste onderkies met een open wortelkanaal (bovenste foto) en een fistelgang die uitmondt aan de tongzijde van de tand (onderste foto).

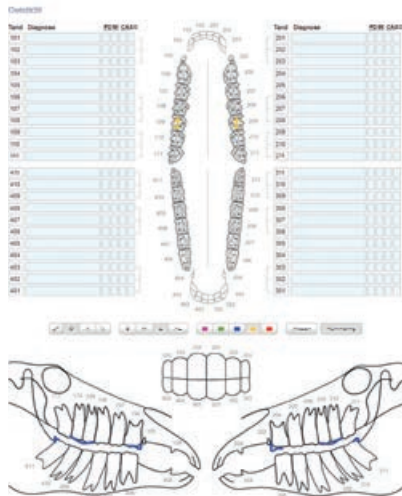
en dragen bij aan het kauwvermogen van je paard. In sommige gevallen zien we echter dat deze glazuurpuntjes verwondingen van de slijmvliezen kunnen veroorzaken. In de meeste gevallen zijn scherpe glazuurpuntjes op zich niet voldoende om een wangletsel te creëren en zijn er nog enkele randvoorwaarden nodig. Denk hierbij aan een abnormaal kauwpatroon, pijn, stress of toegenomen spanning in de kauwspieren. Ook de optoming van het paard kan bepaalde blessures in de hand werken. In één van de volgende artikels komen we uitgebreid terug op bit-en hoofdstelgerelateerde verwondingen in de mond.



Verskillende oclusiepatronen (kauwbewegingspatronen).

ELKE TAND IN DETAIL

Tenslotte wordt met behulp van een spiegel of dentale camera (oroscope) elke tand in detail aan een onderzoek onderworpen. Zijn er tanden die barsten of fracturen vertonen? Is er sprake van cariës? Is er stase van voedsel tussen de tanden met mogelijks geassocieerde tandvleesontsteking? Zijn er fistels (ontstekingskanaal- »



Detail uit een digitale tandenfiche.

tjes) waar te nemen? Vaak komen ook hier de probes, haakjes en tangetjes van pas om specifieke (zones van) tanden te kunnen 'betasten' en onderzoeken.

DIAGNOSE

Pas na het uitvoeren van een degelijk gebitsonderzoek kunnen diagnoses gesteld worden. Zo kan bijvoorbeeld een tandwortelinfectie van een bovenkies aanleiding geven tot sinusitis, of kan het 'proppen maken' van je paard toegeschreven worden aan diastemata (spleetjes tussen de tanden) waarin zich voedsel ophoopt met ernstige ontstekingen tot gevolg.

DIERENARTSENPRAKTIJK VETRIDENT

DAP Vetrident (**Dierenarts Stijn Teysen**) is een dierenartsenpraktijk die zich volledig toelegt op tandheelkunde bij paarden. Je paard wordt onderzocht en behandeld in alle rust, in een landelijke omgeving in het hart van België (Asse). DAP Vetrident is uitgerust met state-of-the-art materiaal. Het ervaren personeel schoolt zich continu bij om de beste zorgen voor je paard te kunnen aanbieden, van een jaarlijkse gebitscontrole tot de meest geavanceerde ingrepen. Het welzijn van je dier is voor het Vetrident-team topprioriteit. Tandheelkunde bij paarden is meer dan wat emaillepuntjes vijlen!
Meer info: www.vetrident.be



VERSLAGLEGGING EN BEHANDELPLAN

Net zoals bij de eigen tandarts wordt een digitaal verslag bijgehouden van de bevindingen van je paard. Foto's, eventuele röntgenopnames of andere bijlagen worden hieraan toegevoegd zodat we makkelijk de evolutie van uw paard zijn gebit kunnen opvolgen. Tevens wordt er een individueel behandelplan opgesteld. Welke behandeling(en) heeft uw paard nodig en wanneer vindt best een nieuwe controle plaats?

BESLUIT

De aard van het paard (vluchtdier) maakt dat deze pijn ontzettend goed weet te camoufleren. Tandproblemen worden dan ook jammer genoeg vaak slechts in een laat stadium gediagnosticeerd. Net zoals in de humane tandheelkunde dient de nadruk te liggen op periodieke gebitscontroles en preventie.

VOER VOOR VOLGENDE ARTIKELEN

Hoe zo'n periodiek gebitsonderzoek er hoort uit te zien hebben we hopelijk duidelijk uit de doeken gedaan. Vervangen door: Anno 2022 beschikt de paardentandarts over een volledige set tools en technieken om de mondholte grondig te inspecteren. Welke afwijkingen we frequent tegenkomen in de tandartspraktijk en hoe we deze behandelen is voer voor de volgende artikelen. 🐾

DIERENARTSENPRAKTIJK EQUIDE

Dierenartsenpraktijk Equide (**Dierenarts Wouter Demey**) opende als een van de eerste binnen Europa een volledig uitgerust tandartskabinet voor paarden in Schaffen (Diest)-België. Hier wordt het volledige pakket van standaard gebitscontroles tot gespecialiseerde tandheelkundige ingrepen aangeboden. Het gezonde paardengebit vormt een essentieel onderdeel van het welbevinden van uw paard. Healthy teeth make a healthy athlete!
Meer info: www.equide.be

